

Támogató: Oktatási és Kulturális Minisztérium

Lebonyolító: Szabadtéri Néprajzi Múzeum

Kedvezményezett: Báta Község Önkormányzata - Tájház

Pályázati téma: „ Vendégváró tájházak”

I. Látogatóból vendég

Pályázati azonosító: VT-I-29

Szakmai beszámoló

VENDÉGVÁRÓ TÁJHÁZAK



Tájház

Pályázati azonosító: VT-I-29

Vendégváró Tájházak - I. Látogatóból vendég

pályázat

SZAKMAI BESZÁMOLÓ

Az Oktatási és Kulturális Minisztérium támogatásával a Vendégváró tájházak I. Látogatóból vendég című pályázat keretében eredeti terveink szerint az alábbi célokat kívántuk megvalósítani:

A tájházban a műtárgy raktározásra használt helyiségek alapterülete kevésnek bizonyul. Egy-egy fajta tárgyból több hasonlóval is rendelkezünk, a zsúfoltság elkerülése végett a tárgyak egy részét a kiállításba nem tudjuk elhelyezni és a raktárban sem férnek.

A lakóház részben és a gazdasági épületekben minden helyiség használatban van, egyedül a padlástér nem volt még kihasználva, amely igen nagy alapterületű. Figyelembe véve azt is, hogy sok munkaeszközzel a paraszti munka éves rendjéhez igazodóan csak egy rövid időszakban dolgoztak, egyébként pedig a padláson helyezték el, illetve ugyanoda került a bölcső, a ringó is, ha nem volt kisgyermek a házban, és ugyancsak a padláson tárolták a gabonás zsákokat ponyvákat is, ezért a **pályázati támogatással a padlástérben raktár és egyben kiállító helyiség kialakítását terveztük megvalósítani**. Ehhez elengedhetetlenül **szükséges volt az elavult villanyvezetékek lecserélése, az újjak elrejtése, világítótest felszerelése**. A padlásra való balesetmentes feljutáshoz szükséges volt a lépcső megjavítása és ellátása korlással.

A tájház mennyezete sárral tapasztott viklis szerkezetű, ezért **indokoltnak tartottam a padlástérben egy deszkázott járőfelület kialakítását** a mennyezetre ható súly egyenletes elosztása végett ahonnan a látogatók szemlélődhetnének, megtekinthetnék az ott raktározott tárgyakat. A padlásajtó készítését azért láttam szükségesnek, mert gyakori volt, hogy a padlástérből a kamrába lejöttek a nyestek, baglyok, denevérek és bekapcsolt a riasztó berendezés. A lakóépület részben is **indokolt volt a villanyvezetékek korszerűsítése** is mivel az épület helyreállításakor erre nem volt anyagi lehetőség. Az eredeti vezetékek az 50-es években kerültek beszerelésre, elavult volt a vezetékrendszer, balesetveszélyesek voltak a kapcsolók, dugaljak, nem volt földelés. **A világítás korszerűsítési munkák után szükségszerű volt az épületen a vakolt javítás és meszelés elvégzése**.

Terveinkben szerepelt még a góréba vezető lépcső kicserélése, mert a régi eltörött, valamint a kocsiszín tetőterében egy deszkázott rész kialakítása, ahova szintén raktározási céllal el lehetne helyezni tárgyakat. Fontosnak tartottuk volna egy térfelügyelő kamera felszerelését is az udvaron tárolt tárgyak védelmében.

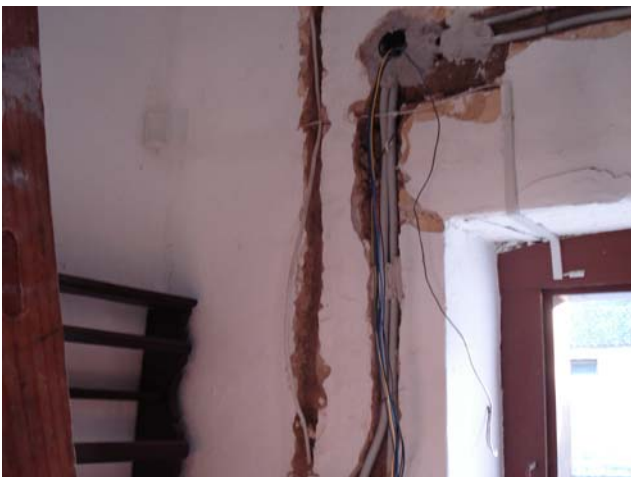
Az Oktatási és Kulturális minisztérium a tájház világítás korszerűsítését valamint a tetőtér beépítését raktár- és kiállítás céljára támogatta. A támogatásként igényelt teljes összeget és az önrészt a célnak megfelelően, a módosított költségterv szerint használtuk fel.

Elkészült munkálatok:

világítás korszerűsítés
világítás korszerűsítés utáni vakolat javítás és meszelés
padlástér járófelületének kialakítása
padlásajtó készítés
padlásfeljáró javítás, korláttal ellátása
góré lépcső (létra)

A világítás korszerűsítés I. ütemében kifizetett számlán a pályázati támogatáson felüli részt önrészként egyenlítettük ki.

Az eredeti tervtől eltérően a támogatás mértéke és az áfa változás miatt a kocsi szín tetőterében a deszkázás elmaradt. Ugyancsak elmaradt a térfigyelő kamera felszerelése is.



vezeték csere, vakolat javítás



Padlástér átalakítás előtt



Padlás



padlás lépcső és korlát

góré létra

Báta, 2009. december 10.

Balogh Imréné
tájház vezető